

shop·vac[®]

BRAND

VÄT & TORRDAMMSUGARE

Användarmanual



Gratulerar till ditt köp av ShopVac Våt & Torrdammsugare!

Din nya ShopVac kommer att hjälpa dig vid städning av material som Du normalt aldrig kan suga med din vanliga dammsugare. Det är Dock viktigt att följa alla råd och anvisningar för en problemfri och säker användning.

Innehåll:

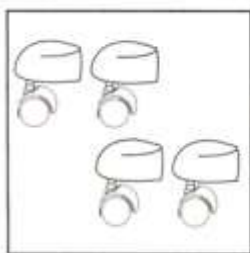
1. Montering av hjul. Plast behållare
2. Montering av hjul. Rostfria behållare
2. Montering av verktyglåda & handtag
3. Dammfilterpåse & Foamfiler
4. Patronfilter
5. Användningsområden
6. Säkerhetsanvisningar
6. Garantier

Monteringsanvisning

Följ steg för steg beskrivningen enligt text och bilder som följer nedan:

OBS detta är en generell beskrivning vissa skillnader förekommer, följ då anvisningar som medföljer maskinen.

Montering av hjul, gäller alla modeller med plastbehållare utan verktyglåda: Placera och skruva fast hjulhållarna på avsedd plats enligt bild1 - 6. Använd bifogade skruv.

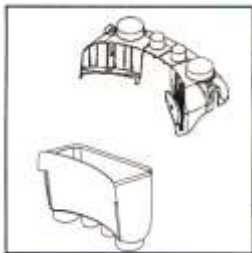
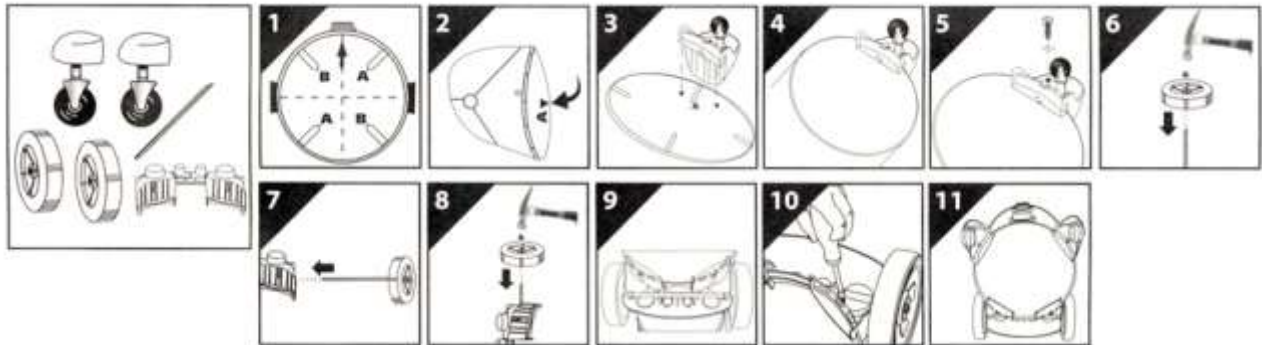


Montering av hjul, gäller Ultra 30 S & SX med & utan verktyglåda: Montera hjul med hjulaxlar enligt bild 1. Placera hjulhållarna på avsedd plats och skruva fast enligt bild 2 - 6. Använd bifogad skruv.



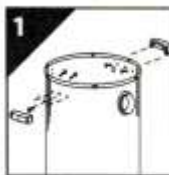
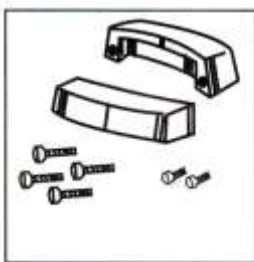
Montering av hjul, gäller alla modeller med rostfri behållare (Inox) och 4-ledbara hjul. Placera och montera hjulhållarna enligt bild 1-5. Använd bifogade skruv.

Montering av hjul, gäller alla modeller med rostfri behållare (Inox) och bakre hjulaxel samt Ultra 30 SXI & 45-60 SI IND med verktyglåda: Placera och montera de främre hjulhållarna enligt bild 1-5. Slå fast den ena hjulaxellåsningen på hjulaxeln, se bild 6. Montera hjulaxeln med hjul i hållaren och slå fast den sista hjulaxellåsningen, se bild 7-8. Montera hållaren på behållaren och skruva fast, se bild 9-11.



Montering verktyglåda, gäller modeller utrustade med verktyglåda:

Placeras och trycks fast på den bakre hjulhållaren



Montering av behållarhandtag, gäller modeller med rostfria dammbehållare:

Placeras för anvisade hål (se bild till vänster) och skruvas, använd bifogade skruv.



Montering av behållarhandtag, avser Ultra 45-60 SI IND modeller med rostfria dammbehållare:

Placeras för anvisade hål (se bild till vänster) och skruvas, använd bifogade skruv.

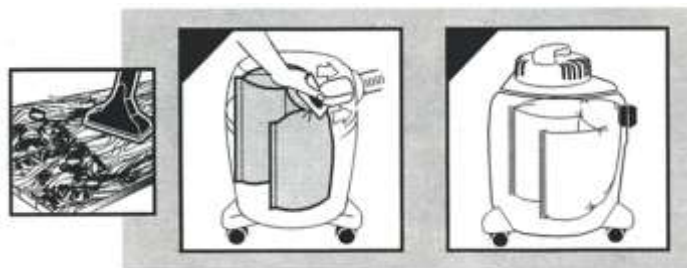
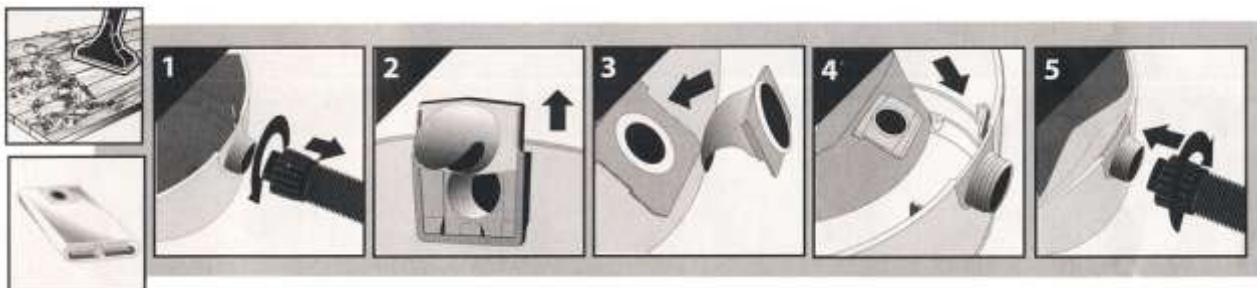
Beskrivning av Dammpåse och Foamfilter

Variationer förekommer, kontrollera innehållet för just din modell och följ anvisningarna.

Dammpåse:

Modeller utrustade med monteringsadapter (se bilder nedan) monteras enligt nedanstående beskrivning.

Bild 1 lossa slangen. Bild 2 dra monteringsadaptern uppåt ur hållaren. Bild 3-4 tryck fast adaptern i dammpåsen (OBS öppningen i adaptern skall vara nedåt mot golvet) och för ner påsen med adaptern i hållaren. Bild 5 sätt tillbaka sugslangen.



Modeller utan monteringsadapter monteras enligt bild till vänster.

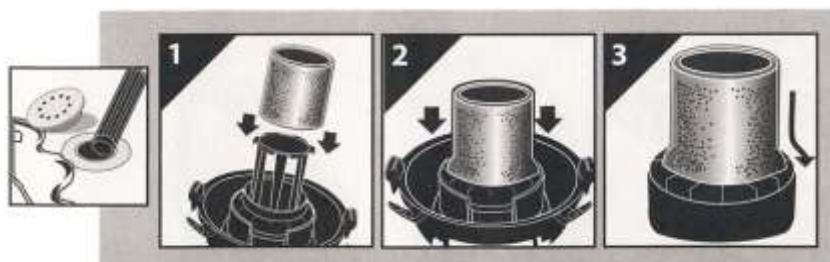
OBS

Dammpåse skall användas endast vid torrstädning.

Foamfilter:

Monteras enkelt genom föra filtret över filterhållaren se bild 1 & 2. Se till att filtret sitter med sin hela längd i hållaren se bild 3.

Foamfilter levereras monterad på vissa modeller.



OBS

Foamfiltret skall alltid användas vid våt städning.

Behöver ej demonteras vid användning av dammpåse.

Beskrivning av Patronfilter

Variationer förekommer, kontrollera innehållet för just din modell och följ anvisningarna.

Patronfilter:

Patronfiltret monteras och demonteras enligt bildbeskrivningen 1-5 nedan.

Bild 6 rengör patronfiltret genom att skaka eller så försiktigt slå ur det över ett sopkärl.

Bild 7 skölj försiktigt ur filtret och låt det torka innan användning.

OBS vid behov av frekvent sköljning av filtret rekommenderas HEPA filter (PF-21).



Patronfiltret kan användas vid både torr- och *våt städning .

**Mindre mängder, vid större mängder rekommenderas foamfilter .*

1. Ta bort Foamfiltret
Om monterat.



2. Trä på patronfiltret

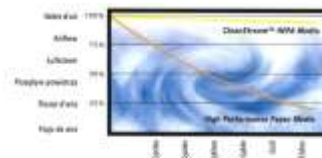


3. Skruva åt låsringen



PF-21 Cleanstream Goretex® HEPA

- Filter för riktigt tuffa städtillfällen!
- Mångfaldigt tvättbart!
- Passar alla modeller!



- ① Efficace jusqu' à 0,3 microns
- ② Efficient down to 0.3 microns
- ③ Efficiente bis a 0,3 micron
- ④ Wydajność do 0,3 mikronów
- ⑤ Efficace fino a 0,3 micron
- ⑥ Efficiente hasta 0,3 micrones



ShopVac filterguide och exempel på användningsområden:



Patronfilter

Patronfilter



Patronfilter

Dammpåse



Patronfilter

Dammpåse



Foamfilter

Patronfilter



Patronfilter

Patronfilter



Dammpåse

Patronfilter



Foamfilter

Patronfilter

Säkerhetsanvisningar för våt- och torrdammsugare

Meddela omgående säljaren/butiken om transportskador upptäcks vid uppackningen.

Läs bruksanvisningen och beakta särskilt säkerhetsanvisningarna innan maskinen tas i bruk. Varnings- och anvisningsskyltarna på maskinen ger viktig information för säker drift.

Förutom säkerhetsanvisningarna i bruksanvisningen måste gällande säkerhetsbestämmelser beaktas.

Elanslutning

Den angivna spänningen måste överensstämma med nätspänningen. Maskinen får endast anslutas till jordade uttag. Nätkabel och eventuell förlängningskabel skall vara godkänd för avsett bruk.

Beakta skötselansvisningarna, se bruksanvisningen.

Ta aldrig i nätkontakten med fuktiga händer. Se till att nätkabeln och eventuell förlängningskabel inte körs över, kläms fast, dras eller utsätts för annan skadegörelse. Skydda kabeln mot värme, olja och vassa kanter.

Vid rengöring av maskinen får ej vatten under tryck användas (risk för kortslutningar och andra skador).

Användning

Kontrollera maskinen och dess utrustning, särskilt nät- och eventuell förlängningskabel, innan den tas i bruk. Om maskinen inte är i felfritt skick får den inte användas.

Sug aldrig upp explosiva vätskor, brännbara gaser, explosivt damm liksom oförtunnade syror och lösningsmedel! Därtill hör bensen, färgförtunning och brännolja som tillsammans med luft kan bilda explosiva blandningar. Liksom aceton, oförtunnade syror och lösningsmedel samt aluminium- och magnesiumdamm. Dessutom kan dessa ämnen skada maskinens material.

Sug inte upp brännande eller glödande material. Människor och djur bör ej dammsugas med denna maskin.

Om maskinen ska användas på bensinstationer eller liknande platser måste gällande säkerhetsföreskrifter beaktas. Maskinen får ej användas i rum med explosionsrisk.

Handhavande

Användaren ska använda maskinen på avsett sätt och ta hänsyn till de yttre omständigheterna. Maskinen får ej användas av barn utan uppsikt. Lämna aldrig maskinen utan uppsikt så länge den inte är frånslagen och nätkontakten utdragen.

Transport

Vid transport ska motorn vara avstängd och maskinen säkrad.

Underhåll

Före rengöring och skötsel liksom vid utbyte av delar ska maskinen stängas av och eventuell nätkontakt dras ut. Vid omställning till annan funktion ska maskinen stängas av. Reparation får endast utföras av NorCare godkänd serviceplats.

Tillbehör och reservdelar

Endast av tillverkaren godkända tillbehör och reservdelar får användas. Originaldelar är förutsättning för att maskinen arbetar säkert och störningsfritt. Denna maskin är ej lämplig för uppsugning av hälsovådligt damm.

Våtsugare

Vid våtsugning beakta de säkerhetstekniska anvisningarna i bruksanvisningen! Vattennivåregleringen måste rengöras och kontrolleras regelbundet.

OBS! Stäng genast av maskinen om skum eller vätska tränger ut! Skydda maskinen mot frost.

Garantier

ShopVacs alla modeller omfattas av 2 års garanti mot fabrikationsfel. Kvitto eller faktura gäller som garantibevis. Garantin gäller ej för fel orsakade av oriktig skötsel, felaktiga användningsområden eller vid egna ingrepp i maskinen. Garantin omfattas ej av fel orsakade vid transporter, yttre påverkan, normalt slitage, frostsador eller skador som ligger utanför vår möjlighet till kontroll.

Utökade garantivillkor

Garanti tid och villkor kan förändras, se butiken/kedjans egna villkor.